

Eisen en ambities voor het Huis van de Watersport

Waarin een duurzaam contact tussen mens en water ontstaat



Impressie Huis van de Watersport, Zofa Architecten juni 2009



Roeivereniging Hemus
Amersfoort, juli 2009

Hemus heeft zich altijd ingezet voor de beleving van de Eem als de groen-blauwe levensader van Amersfoort en Eemland.

De Eem en Amersfoort zijn onafscheidelijk. Dat is zo logisch dat niemand zich daar druk om maakt. Het water uit de Gelderse vallei verzamelt zich bij de stad, spoelt door de grachten en het Valleikanaal, en verlaat de stad als Eem om 16 km verder uit te monden in de Randmeren. Maar bedenk, mensen zijn hier gaan wonen vanwege de Eem. De Eem bood drinkwater, de Eem was transportverbinding, de Eem bood als stadsgracht bescherming, de Eem hield de stad schoon... alle inwoners waren gebaat bij de Eem. En niet alleen de inwoners van de stad, natuurlijk het gehele landschap - mensen, bomen, planten, dieren - leefde bij de gratie van de rivier.

Zijn alle Amersfoorters zich daar nog steeds van bewust? Iets wat zo vanzelfsprekend is, blijkt aan de aandacht van mensen te ontsnappen. Andere belangen treden op de voorgrond. Landbouw in de vallei vervuilde het water met mestoverschotten. Bedrijventerreinen, wegen en ruimtebehoefte in de stad beperkten de rivier met haar oevers. De scheepvaart was reden om de Eem te kanaliseren en te beschoeien. De beleving van de rivier als groen-blauwe ader raakte uit het zicht. Het bewustzijn, te leven bij de gratie van de rivier, keert echter langzaam terug.

De watersport breidt zich uit met een nieuwe haven, vlak bij de oude stad. Langs het Valleikanaal en de Eem is een ecologische zone in aanleg. De Eem wordt beter bereikbaar door wandelpaden en een nieuwe brug tussen Soest en Hoogland. Hemus wil bijdragen aan het realiseren van één ontwikkelingsvisie of masterplan voor de herontwikkeling van de Eem waarin de belangen van natuur, cultuur en recreatie naast die van wonen, werken en verkeer volledig zijn verwoord.

Het Huis van de Watersport kan functioneren als platform voor de herontwikkeling van de Eem. Het is één van de plekken waar de drempel naar de Eem toe wordt verlaagd en burgers van Amersfoort de gelegenheid krijgen om contact te hebben met de rivier. Het is een plek waar verantwoordelijkheid voor de rivier gestalte krijgt b.v. door het jaarlijks schoonhouden van de oevers of het redden van in het water gevallen schapen of reeën. Het is een plek waar educatie en informatie m.b.t. de Eem - cultuur en natuur - een plaats kan krijgen.

Het is zo een plaats waar iets nieuws wordt toegevoegd aan de Eem: Een icoon voor het nieuwe omgaan van de stad met het water. In een huisvesting die enerzijds respect heeft voor de plek, zowel in haar natuurvriendelijke en duurzame karakter als in haar architectuur en materiaalkeuze - cradle to cradle, ecologisch 'lichtgewicht' en landschappelijk passend - en die anderzijds het boegbeeld is van een nieuw beleid waarin de Eem weer voor alle bewoners van Amersfoort en Eemland de prachtige levensader is waaraan stad en landschap hun bestaan te danken hebben.

Dit inspireert Hemus om ambitieus te zijn bij het vormen van plannen voor het Huis van de Watersport.

Hemus heeft diverse ambities, die het uitgangspunt vormen voor een Programma van Eisen waar het Huis van de Watersport aan zal voldoen. Deze ambities liggen op diverse terreinen:

- duurzaamheid en ecologie,
- breedtesport en multifunctionaliteit,
- maatschappelijke participatie

Op deze terreinen heeft Hemus in haar twintigjarige bestaan al diverse keren een voorbeeldfunctie vervuld. Deze voorbeeldfunctie willen we in onze nieuwe huisvesting verder uitbreiden. Hieronder zullen we onze ambitiesniveaus formuleren en toelichten.

Ambitiesniveau duurzaamheid en ecologie

Hemus draagt al jaren haar steentje bij aan de leefbaarheid rondom de Eem, niet alleen door de rivier te verlevendigen met milieuvriendelijke roeiboten, maar ook door jaarlijks een Eemoever-schoonmaak te organiseren. Hemus introduceerde het zogenaamde Ecoroeien bij de Elfstedenroeimarathon, door volgauto's af te schaffen en alles per fiets te doen. Hemusroeiers, die eerder het boek "De Eem, verborgen rivier" publiceerden, fietsen de Noordzee rond om duurzame projecten te bezoeken en in de publiciteit te brengen.

Hemus stelt duurzaamheid en ecologie dus hoog in het vaandel en wil bij de nieuwbouwplannen opnieuw een voorbeeldfunctie vervullen voor sportend Nederland. De beoogde ligging, buiten de dijk, direct aan het water, waar nog nauwelijks voorzieningen zijn en de ecologie tastbaar aanwezig is, brengt ook extra verantwoordelijkheden met zich mee. Verantwoordelijkheden die Hemus niet uit de weg gaat. Daarbij formuleert Hemus de volgende concrete doelen:

Water Het verbruik van drinkwater en de uitstroom van afvalwater wordt tot het minimum beperkt. Hemelwater kan gebruikt worden voor het schoonmaken van de boten, een grijswater-circuit zorgt ervoor dat afvalwater van de afwas en de douches wordt hergebruikt voor het spoelen van de toiletten. Helofytenfilters dragen niet alleen bij aan het beperken van de afvalwaterstroom, maar dragen ook bij aan de landschappelijke uitstraling van het wetland gebied. Hiermee verminderen we waterverbruik, de verontreiniging van grond- en oppervlaktewater en dragen bij aan de opvang van regenwater.

Energie Bij de bouw van de accommodatie zal een uitgekiende inrichting ervoor zorgen dat verlichting en klimaatbeheersing in de verschillende ruimtes zo veel mogelijk op natuurlijke wijze gebeurt. De "warme", geïsoleerde ruimtes liggen geconcentreerd, waardoor een zo klein mogelijke thermische schil ontstaat. Overstekken in de bovenbouw voorkomen te veel zoninstraling (warmte) in de zomer en zorgen in de winter voor voldoende zonlicht. Het dak van de botenloods is voorzien van een sedumdak dat als een buffer werkt en daarmee opwarming voorkomt. Het dak van de bovenbouw wordt voorzien van PV-panels.

Daarnaast onderzoeken we mogelijkheden om zelf groene energie op te

wekken en terug te leveren aan de energiemaatschappijen. Een aansprekend voorbeeld daarvan zoeken we in het aansluiten van ergometers op een generator om de fitnessruimte van stroom te voorzien.

Met deze keuzes verminderen we niet alleen ons energieverbruik, maar we verwachten per saldo zelfs meer (groene) energie te kunnen leveren dan we verbruiken.

Materialen Bij de bouw zal zoveel mogelijk gebruik worden gemaakt van natuurlijke materialen en/of materialen die gemaakt zijn van gerecyclede grondstoffen. De gevel van de botenopslag op de begane grond wordt bijvoorbeeld gemaakt met schanskorven. Dit zijn stalen korven die gevuld kunnen worden met keien maar ook met gerecycled puin zoals gebroken (bak)steen. Dichte gevels worden bekleed met inlands milieuvriendelijk verduurzaamd hout.

Bovendien wordt gebruik gemaakt van materialen die goed repareerbaar of vervangbaar zijn zonder de overige constructiedelen te beschadigen. Door deze materiaalkeuze worden milieubelastende emissies en het gebruik van fossiele brandstoffen bij de productie van de bouwmaterialen beperkt en beperken we het verbruik van primaire grondstoffen.

Flexibiliteit Bij de indeling van het gebouw wordt rekening gehouden met flexibiliteit in de toekomst, zodat eenvoudig kan worden ingespeeld op veranderingen in het gebruik van het gebouw. Door te kiezen voor de juiste maatvoering in het constructieve stramien zijn het huidige programma, toekomstige uitbreidingen en wijzigingen zonder grote ingrepen inpasbaar.

Landgebruik Om de buitenruimte minimaal te belasten heeft Hemus met het ziekenhuis afgesproken dat roeiers die met de auto komen deze in de (betaalde) parkeergarage kunnen onderbrengen. Een positief neveneffect hiervan is dat autogebruik wordt ontmoedigd. Daarnaast zal bij de inrichting van het terrein het belang van de ecologische verbindingzone worden gerespecteerd. Door meerdere verenigingen in het gebouw onder te brengen wordt de bebouwde ruimte effectief gebruikt.

Met deze ambities streeft Hemus naar een aansprekend gebouw met een duurzame uitstraling dat een aantrekkelijke schakel vormt tussen de stad Amersfoort en de rivier De Eem.

Een Commissie Duurzaamheid zal de ambities verder vertalen in concrete maatregelen en de realisatie ervan bewaken. Hierdoor wordt duurzaamheid vast verankerd binnen de vereniging en worden de leden en bezoekers zich bewust dat een duurzame relatie met de omgeving op een mooie manier te realiseren is.

Ambitieniveau breedtesport en multifunctionaliteit

Hemus heeft zich in de twintig jaar van haar bestaan ontwikkeld als vereniging die sporters van diverse pluimage aantrekt. Iedereen van 12 tot boven de 80 kan bij Hemus de roeisport op de gewenste manier beoefenen. Onder de jeugd in de leeftijd van 12 tot 18 jaar wordt ambitieus de wedstrijdsport beoefend, waarbij geregeld Hemusjongeren doorbreken op nationaal niveau. Een zeer grote vertegenwoordiging van leden boven 50 jaar houdt zich

gezond door te trainen voor roeiontmoetingen met wedstrijd karakter of door toertochten te ondernemen. Ook sporters met een lichamelijke beperking integreren binnen Hemus, onder meer tijdens de jaarlijks door Hemus georganiseerde Eemhead waar door hen om de Bentinckbokaal wordt gestreden. Uiteraard is roeien een gezonde activiteit die nauwelijks sportblessures met zich meebrengt. Het biedt bovendien een unieke kans het landschap vanuit het kikvors perspectief te bewonderen.

De Amersfoortse Reddingsbrigade is al jaren een partner van Hemus om het Huis van de Watersport effectiever te kunnen gebruiken. Het gebruik van het gebouw zal complementair aan elkaar zijn. Door het gezamenlijk gebruik van het gebouw worden kosten beperkt en de ruimte effectiever gebruikt.

Hemus streeft ernaar in het Huis van de Watersport de functionaliteit verder uit te breiden. Hiervoor formuleert Hemus de volgende ambities:

- Het aantal roeiende doelgroepen uitbreiden. Hierbij denkt Hemus onder meer aan studenten van de Hogeschool van Utrecht die op andere tijden gebruik van roeifaciliteiten maken dan de huidige Hemusleden, die vooral 's avonds en in het weekend roeien.
- Ook de toegankelijkheid voor roeiers met een fysieke beperking zal in de nieuwe accommodatie verder kunnen worden uitgebreid door het aanbrengen van voorzieningen en door de ligging direct aan de waterkant. Hierdoor zal de integratie van deze doelgroep toenemen.
- Het Huis van de Watersport willen we ook openstellen voor andere functies. Het inrichtingsgebied Maatweg is in een uniek gebied gelegen waar de "verborgen rivier" De Eem zichtbaar wordt in de stad Amersfoort. Het Huis van de Watersport kan een bijdrage leveren aan het zichtbaar maken de wijze waarop de stad en de rivier al eeuwen met elkaar verbonden zijn. Hemus zal de mogelijkheid nader onderzoeken om in het Huis van de Watersport een bezoekerscentrum in te richten waar een breder publiek kan kennismaken met de rivier en de historie van het gebied, waarin de Grebbelinie een belangrijk element vormt.

Ambitieniveau maatschappelijke participatie

Het vrijwilligersbeleid van Hemus staat in roeiend Nederland model voor diverse verenigingen. Het vrijwilligersbeleid binnen Hemus is gebaseerd op de gedachte dat we mét en vóór elkaar de roeisport in alle facetten mogelijk maken. Een ruime meerderheid van de 400 leden van Hemus geeft dan ook invulling aan diverse vrijwilligerstaken. Het vervullen van vrijwilligersfuncties leidt tot een grotere betrokkenheid van de leden bij de vereniging. Vrijwilligerswerk is daardoor niet alleen goed voor Hemus, maar ook voor de vrijwilliger zelf.

Bij maatschappelijke participatie denken we echter ook aan de bijdrage die Hemus levert aan de leefbaarheid in Amersfoort. Door het organiseren van het "schoolroeien" brengt Hemus jongeren in contact met de roeisport. Hemus organiseert ook het SRO-roeien voor ouderen.

In de nieuwe huisvesting ambieert Hemus de maatschappelijke participatie te kunnen uitbreiden. Hierbij formuleert Hemus het volgende ambitieniveau:

- Door betere clubfaciliteiten kan een bloeiend verenigingsleven worden opgebouwd, waardoor de betrokkenheid van leden bij Hemus en daardoor de bereidheid voor het

verrichten van vrijwilligerstaken toeneemt. Door te kiezen voor breedtesport en door samenwerking met de Reddingsbrigade komen in de clubruimte doelgroepen met elkaar in contact die elkaar in het dagelijks leven minder vaak tegen komen. Door samen te sporten en een vereniging te vormen worden nieuwe sociale verbanden gecreëerd.

- Onderdelen van de bouwwerkzaamheden kunnen tot verenigingsactiviteit worden verheven. In het verleden hebben bestratingswerkzaamheden, het opnieuw beplaten van voormalig drijvend verenigingshuis "De Geus" , Opzoomer activiteiten, aanleg terras, bouw vloten, ombouw en reparaties bestaande botenloods cq trainingsruimte bewezen dat Hemus op zijn sterkst is als eendrachtig aan een project kan worden gewerkt. Positief neveneffect is dat zelfwerkzaamheid de bouwkosten beperkt.
- Bij de (af)bouwwerkzaamheden en het latere onderhoud zullen leerlingen van ROC's, maar ook werknemers van arbeidsontwikkelbedrijf Amfors ingezet worden. Hierdoor biedt het Huis van de Watersport hen de kans om kennis en vaardigheden te ontwikkelen, waarmee zij hun zelfstandigheid vergroten.
- Een nieuwe locatie biedt kansen om meer activiteiten te organiseren waar derden in aanraking komen met de roeisport. De roeisport kan ideaal worden ingezet bij de revalidatie van patiënten en sport voor medewerkers uit het Meander Ziekenhuis.
- Een toegankelijk gebouw op een zichtsbepalende locatie zorgt ervoor dat de vereniging niet langer weggestopt zit aan de Schans, maar prominent onderdeel van het stadsgezicht van Amersfoort wordt. Het Huis van de Watersport vormt een poort naar de stad en versterkt de ruimtelijke samenhang.

De geformuleerde ambities vinden hun weg naar het Programma van Eisen, dat hieronder meer in detail is uitgewerkt. We beseffen dat we met de ambities de lat hoog leggen, ook in financiële zin. Hemus heeft echter in haar korte bestaan aangetoond als een goede huisvader een financieel gezonde en materieel aansprekende vereniging op te kunnen bouwen. Niet alleen spaarden we een aanzienlijk Huisvestingsfonds bij elkaar, maar bouwden ook nog een zeer gevarieerde en hoogwaardige vloot op.

Programma van eisen

Knelpunten in huidige huisvesting

Hemus huurt nu een terrein en een botenloods van Elzenaar, dat is gelegen op de dijk aan de Schans. Dit brengt een aantal knelpunten met zich mee:

- De botenloods is smal (11 meter) en door een beperkte toegangsdeur aan de kopse kant te bereiken. Vanwege de beperkte oppervlakte liggen de boten vijf lagen hoog in stellingen en zijn de tussenpaden smal. Het uit de loods halen van boten betekent vaak balanceren op trappetjes, wat overbelasting van het lichaam met zich meebrengt. Het gebrek aan bewegingsruimte vergroot de kans op schade aan de boten.
- De botenloods staat op de dijk. Dit betekent dat een hoogteverschil van meer dan 2 meter tussen het water en de loods moet worden overbrugd. Met name voor ouderen, die met zwaardere boten roeien, voor roeiers met een lichamelijke beperking en voor de jeugd, vormt dit hoogteverschil een gevaarlijke drempel voor de sportbeoefening.
- De sociëteitsruimte meet slechts 70 m², waarin de douches (twee stuks), toiletten en de heren- en dameskleedkamers zijn inbegrepen. Veel roeiers vertrekken hierdoor na het sporten zo snel mogelijk naar huis, waardoor het verenigingsleven onvoldoende tot bloei komt.
- De werkplaats is ondergebracht in een smalle loods waarin standaardvoorzieningen om volgens milieu- en arbowetgeving te werken nog ontbreken. Dit legt een grote verantwoordelijkheid bij de klussers om hiervoor telkens op ad hoc basis maatregelen te treffen.

Hemus en haar medegebruikers van het Huis van de Watersport stellen eisen aan de nieuwe huisvesting waarin deze knelpunten niet langer een beperking vormen voor onze ambities.

Programma van eisen Hemus

Ruimte	Functie	Eisen
Botenberging	Opslag van boten en roeimateriaal als riggers, bankjes, riemen etc	<ul style="list-style-type: none">• Boten moeten veilig en toegankelijk liggen, ruime toegang• Goede verlichting, optimaal gebruik daglicht, bewegingssensoren• Roeimateriaal overzichtelijk opgeborgen
Werkplaats	Onderhoud en reparatie materialen	<ul style="list-style-type: none">• arbo- milieu- en veiligheidseisen, afzonderlijke ruimte voor werken met oplosmiddelen.• Voldoende ruimte voor gereedschappen

Ruimte	Functie	Eisen
Indoor trainingsruimte	Ruimte om vooral in de winterperiode op apparatuur te trainen	<ul style="list-style-type: none"> • (onderzoek) zelfstandige stroomvoorziening • gebruik natuurlijke verlichting en ventilatie • ruimte voor coaches om rond apparatuur te lopen
Kleedkamers en sanitair	Ruimte om zich te verkleden, douchen etc.	<ul style="list-style-type: none"> • Een dames- en herenkleedkamer met directe toegang tot douches en toiletten in elke kleedkamer, ook toegankelijk voor minder validen. • Ruimte om kleding op te hangen en tassen te stallen • Zo veel mogelijk natuurlijke verlichting en ventilatie met gebruik van bewegingssensoren
Sociëteit	Verblijfsruimte voor verenigingsactiviteiten en nuttigen van versnaperingen	<ul style="list-style-type: none"> • Barvoorzieningen voldoen aan hygiëne-, milieu- en horeca-eisen • Ruimte om te eten, drinken, vergaderen • Zicht op het water • Goed afsluitbare opslagruimtes • Flexibele wanden bieden mogelijkheid ruimtes naar behoefte af te zonderen • Ruimte voor archiefkasten, computer, overheadprojector en scherm
Vlot	Af- en aanmeren van boten, plek voor roeibak	<ul style="list-style-type: none"> • 100 strekkende meter aanlegplek • maximale hoogte vanaf het water 20 cm. • Onder alle weersomstandigheden veilig • Geleidelijk hoogteverschil met botenterrein
Botenplein	Manoeuvreerruimte bij het sjouwen van boten, plek waar boten worden afgesteld, schoongemaakt en klaargemaakt voor transport	<ul style="list-style-type: none"> • Voldoende bewegingsruimte voor boten en mensen • Beperkt hoogteverschil t.o.v. vlot • Terreinverharding met afwatering • Overzichtelijk
Terras	Verblijfsruimte bij mooi weer	<ul style="list-style-type: none"> • Aansluitend op sociëteitsruimte • Zicht op het water en finish bij wedstrijden • Zonnig en beschut

Ruimte	Functie	Eisen
Stallingsruimte	Stalling voor botenwagens, fietsen, vuilcontainers etc.	<ul style="list-style-type: none"> • Toegankelijk vanaf de dijk voor leden en leveranciers

Aanvullende Eisen Amersfoortse Reddingsbrigade

De Amersfoortse Reddingsbrigade (ARB) zal binnen het Huis van de Watersport zowel ruimte gebruiken voor het geven van cursussen, het houden van vergaderingen en verenigingsactiviteiten. Doordat deze op andere momenten plaatsvinden dan de activiteiten van Hemus, zal hiervoor de, onder het PvE van Hemus genoemde, sociëteitsruimte gebruikt kunnen worden. Daarnaast heeft de ARB ruimte nodig voor opslag van materialen en boten en voor onderhoud. Ook hiervoor zal zo veel mogelijk uitgegaan worden van gedeeld ruimtegebruik tussen Hemus en de ARB. Waar de eisen van de ARB complementair zijn aan die van Hemus, gelden de volgende eisen:

Ruimte	Functie	Eisen
Botenberging	Remise voor vijf boten en bijbehorende trailers	<ul style="list-style-type: none"> • Ruimte nat/vuil, begane grond • Ruime deuropeningen • Ruimte voor "auto te water" op trailer • Afspoelmogelijkheid
Werkplaats	Onderhoud en reparatie boten en motoren	<ul style="list-style-type: none"> • arbo- milieu- en veiligheidseisen, • ruimte droog/vuil • werkbank en motorbok • opslag vuil materiaal
Opslag nat/schoon	Droog- en opslagruimte voor wetsuits, duikuitrusting, reddingsvesten	<ul style="list-style-type: none"> • Droogruimte • Natuurlijke verlichting en klimaatbeheersing
Boothelling	Platform om boten (vanaf een trailer) te water te laten	<ul style="list-style-type: none"> • Ruw betonnen helling van minimaal 5 meter breed, doorlopend tot minimaal 1 meter onder waterpeil • Draairuimte voor in- en uitreiden van trailers • Bereikbaar vanaf de dijk

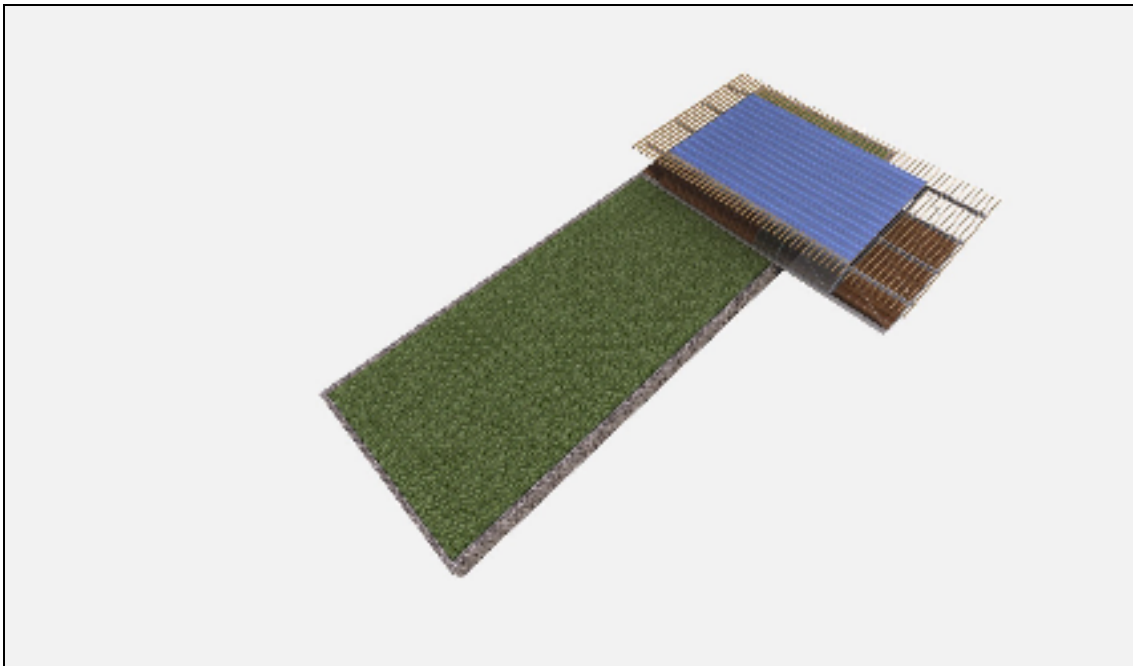
Ruimtelijke vertaling

Ruimtebehoefte binnen

Onderdeel	m ²
Botenberging	720
Roeimateriaal	25
Afschrijfruimte	5
Remise reddingsboten RB	170
Droogruimte wetsuits ed. RB	10
Opslag reddingsmaterialen RB	10
Werkplaats	90
Opslag gereedschap, materialen	20
Kantoor bootsman	0
Sanitair bootsman	0
Bergruimte terrasmeubelen etc.	15
Indoortrainingsruimte	50
Kleedruimte H	32
Douches H	8
Toilet H	2
Kleedruimte D	32
Douches D	8
Toilet D	2
Kluisjes, lockers	incl.
Bestuurskamer	20
Commissieruimte	20
Instructieruimte	incl.
Verenigingsruimte	150
Bar	10
Keuken	10
Vorraad	10
Hal	PM
Garderobe	5
Toiletten bezoekers	10
Minder validen toilet	4
Technische ruimte	5
Werkkast	4
Totaal binnenruimte	1.447

Ruimtebehoefte buiten

Onderdeel	m ²
P - auto's	0
Stalling fietsen	45
P - botenwagen	50
Botenplein	400
Vlot	300
Terras	100
Afval	incl.
Boothelling Reddingsbrigade	incl.
Totaal buitenruimte	895



Bovenaanzicht Huis van de Watersport, impressie, Zofa architecten juni 2009